

SÜTÇÜLER PROF.DR.HASAN GÜRBÜZ MESLEK YÜKSEKOKULU MÜDÜRLÜĞÜ

2012 YILI

BİRİM FAALİYET RAPORU

AÇIKLAMA: Bu rehber, 5018 sayılı Kanununun 41. maddesi gereğince, “hesap verme sorumluluğu” çerçevesinde hazırlanacak Birim Faaliyet Raporu için taslak olarak hazırlanmıştır. Rehberde yer alan tablolara birim tarafından yenileri eklenebilir ya da gerçekleştirilen faaliyetler kapsamında tablolar geliştirilebilir.

İÇİNDEKİLER

BİRİM YÖNETİCİSİNİN SUNUŞU	3
I. GENEL BİLGİLER	4
I.A. MİSYON VE VİZYON	4
I.B. YETKİ, GÖREV VE SORUMLULUKLAR	4
I.C. HARCAMA BİRİMİNE İLİŞKİN BİLGİLER	5
I.C.1. Fiziksel Yapı	5
I.C.1.1. Toplam Kapalı Alan (m ²)	5
I.C.1.2. Eğitim Alanları	5
I.C.1.3. Sosyal Alanlar	6
I.C.1.3.1. Kantin ve Kafeteryalar	6
I.C.1.3.2. Yemekhaneler	6
I.C.1.3.3. Spor Tesisleri	6
I.C.1.3.4. Toplantı – Konferans Salonları	6
I.C.1.4. Hizmet Alanları	6
I.C.1.4.1. Akademik Personel Hizmet Alanları	6
I.C.1.4.2. İdari Personel Hizmet Alanları	6
I.C.2. Örgüt Yapısı (Teşkilat Şeması)	6
I.C.3. Bilgi ve Teknoloji Kaynakları	10
I.C.4. İnsan Kaynakları	11
I.C.4.1. Akademik Personel Sayıları	11
I.C.4.2. Yabancı Uyruklu Akademik Personel Sayıları	11
I.C.4.3. Gelen Akademik Personel Sayıları	11
I.C.4.4. Ayrılan Akademik Personel Sayıları	12
I.C.4.5. SDÜ Dışında Görevlendirilen Akademik Personel Sayıları	12
I.C.4.6. Başka Üniversiteden Birimde Görevlendirilen Akademik Personel Sayıları	12
I.C.4.7. Akademik Personelin Yaş İtibariyle Dağılımı	13
I.C.4.8. İdari Personel Sayıları	13
I.C.4.9. İdari Personelin Eğitim Durumu	14
I.C.4.10. İdari Personelin Hizmet Süresi	14
I.C.4.11. İdari Personelin Yaş İtibariyle Dağılımı	15
I.C.4.12. Kısmi Zamanlı Öğrenci Sayıları	15
I.C.5. Sunulan Hizmetler	Hata! Yer işareti tanımlanmamış.
I.C.5.1. Eğitim Hizmetleri	Hata! Yer işareti tanımlanmamış.
I.C.5.1.1. Öğrenci Kontenjanları	Hata! Yer işareti tanımlanmamış.
I.C.5.1.2. Öğrenci Sayıları	Hata! Yer işareti tanımlanmamış.
I.C.5.1.3. Yabancı Uyruklu Öğrenci Sayıları	Hata! Yer işareti tanımlanmamış.
I.C.5.1.4. Yabancı Dil Hazırlık Sınıfı Öğrenci Sayıları	Hata! Yer işareti tanımlanmamış.
I.C.5.2. Araştırma-Geliştirme Hizmetleri	Hata! Yer işareti tanımlanmamış.
I.C.5.3. İdari Hizmetler	Hata! Yer işareti tanımlanmamış.
I.C.5.4. Sağlık Hizmetleri	Hata! Yer işareti tanımlanmamış.
I.C.5.5. Diğer Hizmetler	Hata! Yer işareti tanımlanmamış.
I.C.6. Yönetim ve İç Kontrol Sistemi	Hata! Yer işareti tanımlanmamış.
I.C.7. Diğer Hususlar	Hata! Yer işareti tanımlanmamış.
II. AMAÇ VE HEDEFLER	HATA! YER İŞARETİ TANIMLANMAMIŞ.
II.A. HARCAMA BİRİMİNİN AMAÇ VE HEDEFLERİ	HATA! YER İŞARETİ TANIMLANMAMIŞ.
II.B. ÖNCELİKLİ AMAÇ VE HEDEFLER	HATA! YER İŞARETİ TANIMLANMAMIŞ.
II.C. TEMEL POLİTİKA VE ÖNCELİKLER	HATA! YER İŞARETİ TANIMLANMAMIŞ.
II.D. DİĞER HUSUSLAR	HATA! YER İŞARETİ TANIMLANMAMIŞ.
III. FAALİYETLERE İLİŞKİN BİLGİ VE DEĞERLENDİRMELER	HATA! YER İŞARETİ TANIMLANMAMIŞ.
III.A. MALİ BİLGİLER	HATA! YER İŞARETİ TANIMLANMAMIŞ.
III.A.1. Bütçe Uygulama Sonuçları	Hata! Yer işareti tanımlanmamış.
III.A.1.1. Bütçe Giderleri	Hata! Yer işareti tanımlanmamış.
III.A.2. Mali Denetim Sonuçları	Hata! Yer işareti tanımlanmamış.
III.A.3. Diğer Hususlar	Hata! Yer işareti tanımlanmamış.
III.B. PERFORMANS BİLGİLERİ	HATA! YER İŞARETİ TANIMLANMAMIŞ.
III.B.1. Eğitim Faaliyetleri	Hata! Yer işareti tanımlanmamış.
III.B.1.1. Yıllık Ders Yükü Toplamları	Hata! Yer işareti tanımlanmamış.
III.B.1.2. Uluslararası Öğrenci Değişim Programlarına Katılan Öğrenci Sayıları	Hata! Yer işareti tanımlanmamış.
III.B.1.3. Yatay/Dikey Geçiş Yapan Öğrenci Sayıları	Hata! Yer işareti tanımlanmamış.
III.B.1.4. Ayrılan Öğrenci Sayıları	Hata! Yer işareti tanımlanmamış.
III.B.1.5. Mezun Olan Öğrenci Sayıları	Hata! Yer işareti tanımlanmamış.

III.B.1.6. Bitirilen Tez Sayıları.....	Hata! Yer işareti tanımlanmamış.
III.B.1.7. Yan Dal ve Çift Ana Dal Program Bilgileri	Hata! Yer işareti tanımlanmamış.
III.B.1.8. Disiplin Cezası Alan Öğrenci Sayıları	Hata! Yer işareti tanımlanmamış.
III.B.1.9. İdari Personel Eğitim Faaliyetleri	Hata! Yer işareti tanımlanmamış.
<i>III.B.2. Araştırma Geliştirme ve Sosyal Faaliyetler</i>	<i>Hata! Yer işareti tanımlanmamış.</i>
III.B.2.1. Düzenlenen Bilimsel Toplantılar-Etkinlikler-Sosyal Faaliyetler.....	Hata! Yer işareti tanımlanmamış.
III.B.2.2. Bilimsel Toplantılar-Etkinlikler-Sosyal Faaliyetlere Katılan Personel Sayıları	Hata! Yer işareti tanımlanmamış.
III.B.2.3. Bilimsel Yayın Sayıları	Hata! Yer işareti tanımlanmamış.
III.B.2.4. Başka Üniversitelerin Fakülteleri ile Yapılan İkili Anlaşmalar.....	Hata! Yer işareti tanımlanmamış.
III.B.2.5. Unvanı Yükselen Öğretim Üyesi Sayıları	Hata! Yer işareti tanımlanmamış.
III.B.2.6. Döner Sermaye Faaliyetleri.....	Hata! Yer işareti tanımlanmamış.
III.B.2.7. Proje Bilgileri.....	Hata! Yer işareti tanımlanmamış.
<i>III.B.3. Sağlık Faaliyetleri.....</i>	<i>Hata! Yer işareti tanımlanmamış.</i>
<i>III.B.4. Diğer Hususlar.....</i>	<i>Hata! Yer işareti tanımlanmamış.</i>
IV. KURUMSAL KABİLİYET VE KAPASİTENİN DEĞERLENDİRİLMESİ	HATA! YER İŞARETİ TANIMLANMAMIŞ.
IV.A. ÜSTÜNLÜKLER	HATA! YER İŞARETİ TANIMLANMAMIŞ.
IV.B. ZAYIFLIKLAR.....	HATA! YER İŞARETİ TANIMLANMAMIŞ.
IV.C. DEĞERLENDİRME	HATA! YER İŞARETİ TANIMLANMAMIŞ.
V. ÖNERİ VE TEDBİRLER.....	HATA! YER İŞARETİ TANIMLANMAMIŞ.
VI. HARCAMA YETKİLİSİNİN İÇ KONTROL GÜVENCE BEYANI.....	HATA! YER İŞARETİ TANIMLANMAMIŞ.

BİRİM YÖNETİCİSİNİN SUNUMU

1994-1995 yılında 80 öğrenciyle eğitim – öğretime başlayan Meslek Yüksekokulumuzda, 2011-2012 eğitim öğretim yılı itibariyle toplam 6 farklı bölüm bünyesinde (Muhasebe ve Vergi Uygulamaları, Yönetim ve Organizasyon, Malzeme ve Malzeme İşleme Teknolojileri, Ormancılık Bölümü, Finans Bankacılık ve Sigortacılık, Mülkiyet Koruma ve Güvenlik Bölümleri) yer alan programlarla eğitim faaliyetlerine devam edilmektedir. Bu programlarda aktif biçimde eğitim veren toplam 18 adet kadrolu öğretim elamanı ve okulumuzda hizmet veren 11 adet idari personel (memur) mevcuttur. Ayrıca her eğitim öğretim döneminde Üniversitemiz Orman Fakültesi öğretim elemanları, Yüksek Lisans ve Doktora öğrencilerinden okulumuzda ders vermek üzere destek alınmakta ve bölümlerimizdeki dersler aktif bir biçimde konularında uzman kişilerce öğrencilerimize aktarılmaktadır.

Eğitim programlarımızın genel hedefleri teknolojik bilgiye ve uygulama becerisine sahip küreselleşen dünyada rekabet gücü oluşturabilecek olan belirli mesleklere yönelik nitelikli kalifiye eleman yetiştirmektir. Bu açıdan okulumuzda teorik dersler dışında uygulamalı derslere de ağırlık verilmiş ve bu doğrultuda uygulamalı derslerde kullanıma yönelik olarak makine teçhizat ve bilgisayar donanımları ihtiyaçlara göre temin edilmiştir. Muhasebe ve Vergi Uygulamaları ve Yönetim ve Organizasyon bölümlerinde eğitim alan öğrencilerimizin özellikle günümüz iş dünyasına uyum sağlamalarında büyük avantajlar sağlayacak bir takım sertifika programlarının gerçekleştirilmesi planlanmış ve derslerde ise bilgisayar ve paket program uygulamalarına ağırlık verilmiştir. Mesleki anlamda tüm programlarda okuyan öğrencilerin iyi bir pratik yapmalarına imkan sağlayacağı ve iş hayatında kendilerini tanıtmaya fırsatı bulacakları düşünülen staj imkanlarını iyileştirmek amacıyla iş dünyasından çeşitli kurumlarla görüşmeler yapılmış ve işbirliğine gidilmiştir.

Meslek Yüksekokulumuz ayrıca sempozyum, panel, konferans gibi etkinliklere de ev sahipliği yapmakta, eğitim amaçlı teknik geziler düzenlemekte, eğlence programları ve sportif etkinliklere imkan sağlayacak turnuvalar tertip etmektedir. Ayrıca artık geleneksel hale gelen Sütçüler Prof. Dr. Hasan Gürbüz MYO bahar şenlikleri ve mezuniyet baloları ile üniversite öğrencisi olmanın gerektirdiği sosyal kimlik, öğrencilerimize kazandırılmaya çalışılmaktadır. Bu gün itibariyle özellikle okulumuzda bir takım çevre düzenleme çalışmalarının yanı sıra sosyal, kültürel ve sportif etkinliklere imkan sağlayacak alanların mutlaka tesis edilmesi gerekmektedir. Bu amaca yönelik olarak ise üniversitemizden, il ve ilçedeki yetkili kurumlardan (Valilik, Kaymakamlık, Belediye vb.) taleplerde bulunulmuş ve bu eksikliklerin ise bir an önce giderilmesi hedeflenmiştir.

Sonuç olarak bu süreçte üniversitemizin kurucu Rektörü Merhum Prof. Dr. Hasan GÜRBÜZ'ün adını taşıyan meslek yüksekokulumuzda, adına yakışır bir eğitim kurumu oluşturmak ve mevcudiyetini sürdürmek her zaman en temel hedeflerimiz arasındadır. Bundan sonra yapılacak olan çalışmaların bu doğrultuda devam etmesi planlanmaktadır.

Prof. Dr. Veysel AYHAN
Yüksekokul Müdürü

GENEL BİLGİLER

I.A.MİSYON VE VİZYON

Misyon	Sağlıklı, girişken, istikrarlı, becerikli, samimi ve güvenilir, paylaşımcı, yönlendirebilen, yetinebilen ve kendini yenileyebilen meslek elemanları yetiştirmek.
Vizyon	Çağın gerektirdiği eğitim ve öğretim standartlarını yakalamak

I.B.YETKİ, GÖREV VE SORUMLULUKLAR

Birimin Kuruluş Mevzuatı	17/03/1994 tarih ve 2547 sayılı Kanun, 2880 Kanunla değişik 7/d-2 ve 7/h maddeleri uyarınca kurulmuştur.
Yetki, Görev ve Sorumluluklar	<p>Yüksekokul Müdürü</p> <p>(1)- Yüksekokul kurullarına başkanlık etmek, yüksekokul kurullarının kararlarını uygulamak ve yüksekokul birimleri arasında düzenli çalışmayı sağlamak.</p> <p>(2)- Her öğretim yılı sonunda ve istendiğinde yüksekokulun genel durumu ve işleyişi hakkında rektöre rapor vermek.</p> <p>(3)- Yüksekokulun ödenek ve kadro ihtiyaçlarını gerekçesi ile birlikte rektörlüğe bildirmek, yüksekokul bütçesi ile ilgili öneriyi yüksekokul yönetim kurulunun da görüşünü aldıktan sonra rektörlüğe sunmak.</p> <p>(4)- Yüksekokulun birimleri ve her düzeydeki personeli üzerinde genel gözetim ve denetim görevini yapmak.</p> <p>(5)- Bu kanun ile kendisine verilen diğer görevleri yapmaktır.</p> <p>Yüksekokulun öğretim kapasitesinin rasyonel bir şekilde kullanılmasında ve geliştirilmesinde gerektiği zaman güvenlik önlemlerinin alınmasında, eğitim-öğretim, bilimsel araştırma ve yayın faaliyetlerinin düzenli bir şekilde yürütülmesinde, bütün faaliyetlerin gözetim ve denetiminin yapılmasında, takip ve kontrol edilmesinde ve sonuçlarının alınmasında rektöre karşı birinci derecede sorumludur.</p> <p>Yüksekokul Kurulu</p> <p>(1)-Yüksekokulun, eğitim-öğretim, bilimsel araştırma ve yayın faaliyetleri ve bu faaliyetlerle ilgili esasları, plan, program ve eğitim-öğretim takvimleri kararlaştırmak,</p> <p>(2)- Yüksekokul yönetim kuruluna üye seçmek,</p> <p>(3)- Bu kanunla verilen diğer görevleri yapmaktır,</p> <p>Yüksekokul Yönetim Kurulu</p> <p>(1)- Yüksekokul kurulunun kararları ile tespit ettiği esasların uygulanmasında müdüre yardım etmek,</p> <p>(2)- Yüksekokulun eğitim-öğretim, plan ve programları</p>

	<p>ile takvimin uygulanmasını sağlamak, (3)- Yüksekokulun yatırım, program ve bütçe bütçe tasarısını hazırlamak (4)- Müdürün yüksekokul yönetimi ile ilgili getireceği bütün işlerde karar almak (5)- Öğrencilerin kabulü, ders intibakları ve çıkarılmaları ile eğitim-öğretim ve sınavlara ait işlemleri hakkında karar vermek (6)- Bu kanunla verilen diğer görevleri yapmaktır, Bölüm Başkanı Bölümün her düzeyde eğitim – öğretim ve araştırmalarından ve bölüme ait her türlü faaliyetin düzenli ve verimli bir şekilde yürütülmesinden sorumludur. Yüksekokul Sekreteri Yüksekokulun idari hizmetlerinin yürütülmesinden sorumludur. Oy hakkı olmaksızın kurullarda raportörlük yapar.</p>
--	---

I.C.HARCAMA BİRİMİNE İLİŞKİN BİLGİLER

I.C.1.Fiziksel Yapı¹

I.C.1.1.Toplam Kapalı Alan (m²)²

İdari Bina Alanları	Eğitim Alanları				Sosyal Alanlar	Sirkülasyon Alanı	Spor Alanları		Toplam Alan
	A	B	C	D	E		Açık	Kapalı	
475	570	121		293	456	1124	450	80	3750

A= Derslik; B= Bilgisayar Lab.; C=Diğer Lab., D=Atölye; E= Kantin, Kafeterya, Yemekhane vb.

I.C.1.2.Eğitim Alanları

Eğitim Alanı	Kapasitesi (Kişi)					
	0–50	51–75	76–100	101–150	151–250	251–Üzeri
Anfi						
Sınıf ³	11					
Bilgisayar Lab.	1					
Atölye	1					
Diğer ⁴	1					
Toplam	14					

¹ Tüm fiziksel yapı bilgileri için 31.12.2012 tarihindeki rakamlar esas alınır.

² Aynı binada birden fazla eğitim veren birim varsa, birimin fiilen kullandığı alan yazılır. Ortak kullanım alanları (Örneğin Ziraat ve İlahiyat Fakülteleri gibi), bina hangi birimin projesi olarak yapıldıysa o birim tarafından yazılır. Bu standart tüm fiziksel yapı bilgileri için geçerlidir.

³ Araştırma ve Uygulama Hastanesi'nde bulunan derslikler de Tıp Fakültesi tarafından belirtilir.

⁴ Birime özel eğitim alanları ayrıntılı olarak bu bölümde gösterilir. Örneğin, Diş Hekimliği Fakültesi'ndeki klinikler, Su Ürünleri Fakültesi'nde havuzlar vb.

I.C.1.3.Sosyal Alanlar

I.C.1.3.1.Kantin ve Kafeteryalar⁵

Kantin sayısı: 1 adet

Kantin alanı: 92 m²

I.C.1.3.2.Yemekhaneler⁶

Yemekhane alanı: 157 m²

Yemekhane kapasitesi: 150 kişi

I.C.1.3.3.Spor Tesisleri

Kapalı spor tesisleri alanı: 80 m²

Açık spor tesisleri alanı: 450 m²

I.C.1.3.4.Toplantı – Konferans Salonları

	Kapasite (Kişi)					
	0–50	51–75	76–100	101–150	151–250	251–Üzeri
Toplantı Salonu Sayısı						
Konferans Salonu Sayısı						
Toplam						

I.C.1.4.Hizmet Alanları

I.C.1.4.1.Akademik Personel Hizmet Alanları

	Sayı	Toplam Alan (m ²)	Kullanan Kişi Sayısı
Çalışma Odası	8	259 (m ²)	17
Diğer			
Toplam	8	259 (m²)	17

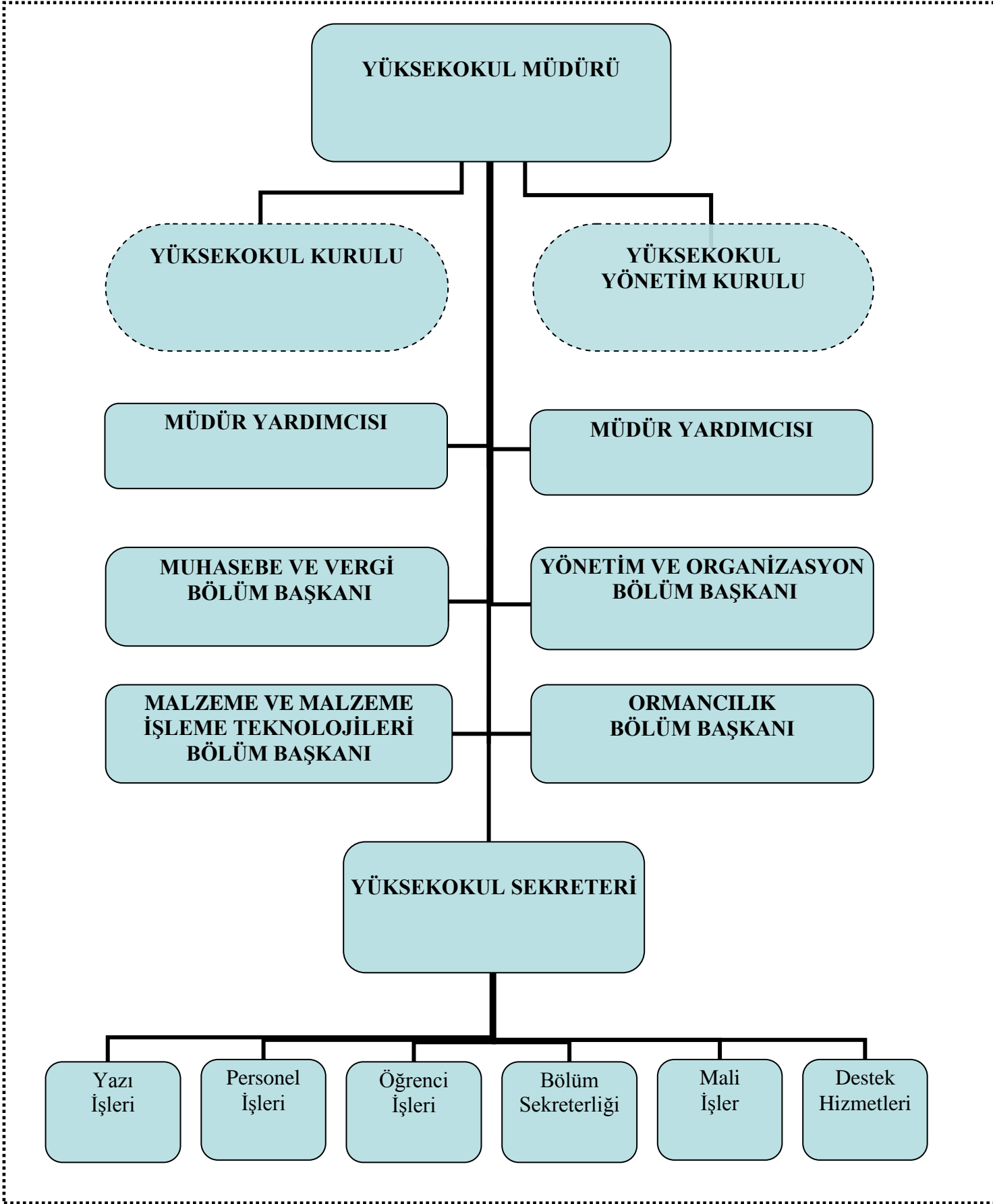
I.C.1.4.2.İdari Personel Hizmet Alanları

	Sayı	Toplam Alan (m ²)	Kullanan Kişi Sayısı
Çalışma Odası	4	116	8
Diğer	1	82	1
Toplam	5	198	9

Örgüt Yapısı (Teşkilat Şeması)

⁵ Birime ait kantin ve kafeteryalar yazılır.

⁶ Yemekhane kapasitesi: Tek seferde (aynı anda) yemek hizmetinden faydalanabilen kişi sayısı yazılır.



I.C.2.Bilgi ve Teknoloji Kaynakları⁷

Cinsi	Taşınır Kodu ⁸	İdari Amaçlı		Eğitim Amaçlı		Araştırma Amaçlı	
		Sayı	Toplam Kayıt Tutarı (YTL)	Sayı	Toplam Kayıt Tutarı (YTL)	Sayı	Toplam Kayıt Tutarı (YTL)
Masaüstü bilgisayar	255.02.01.01.01.	29	14.353,550,87	39	19.144,520		
Taşınabilir bilgisayar	255.02.01.01.02	12	10.642,01				
Kitap	255.07.02.01			2189	6561,00		
Projeksiyon	255.02.05.01.01			16	19,050,74		
Slayt makinesi	255.02.05.01.02			1	115,00		
Tepegöz	255.02.05.01.02			1	103,50		
Episkop	255.02.05.01.03						
Barkod Okuyucu	255.02.02.01.13	1	124,20				
Baskı makinesi	255.02.03.99	2	5.360,00				
Fotokopi makinesi	255.02.03.01	4	3.120,35				
Faks	255.02.03.02	2	461,18				
Fotoğraf makinesi	255.02.05.04.02			2	1.663,80		
Kameralar	255.02.05.04.01			3	1.859,12		
Televizyonlar	255.02.05.02.02	1	106,09				
Tarayıcılar	255.02.02.02	3	1.784,41				
Müzik setleri	255.02.05.02.01	1	970,20				
Mikroskop (01)	253.03.06.06.01						
Mikroskop (02)	253.03.06.06.02						
DVD'ler	255.07.03.07						
Dürbünler	255.02.05.04.03.			54	4.768,16		
Teleskoplar	255.02.05.04			1	230,01		
GPRS Cihazları	255.02.05.03.07.04	2		2	2.129,9		

⁷ Tüm bilgi ve teknoloji kaynakları bilgileri için 31.12.2012tarihindeki rakamlar esas alınır.

⁸ Bilgi ve teknoloji kaynakları sayılarında, verilmiş olan kodlardaki taşınır kayıtları esas alınır.

I.C.3.İnsan Kaynakları

I.C.3.1.Akademik Personel Sayıları

Kadro Unvanı	Kadrolu ⁹	Yarı Zamanlı ¹⁰	Başka Birimde Görevlendirilen ¹¹	Birimde Görevlendirilen ¹²
Profesör				
Doçent				
Yrd. Doçent				
Öğr. Gör.	11		3	
Okutman	7			
Arşt. Gör.				
Uzman				
Toplam	19		3	

I.C.3.2.Yabancı Uyruklu Akademik Personel Sayıları¹³

Kadro Unvanı	Geldiği Ülke	Çalıştığı Bölüm	Sayı
Profesör			
Doçent			
Yrd. Doçent			
Öğretim Görevlisi			
Okutman			
Araştırma Görevlisi			
Uzman			
Toplam			

I.C.3.3.Gelen Akademik Personel Sayıları¹⁴

Kadro Unvanı	Naklen	Açıktan	Diğer	Toplam
Profesör				
Doçent				
Yrd. Doçent		1		
Öğretim Görevlisi		2		
Okutman		1		
Araştırma Görevlisi				
Uzman				
Toplam				

⁹ 31.12.2012 tarihindeki kadrosu birimde olan (13-b/4 maddesine göre başka bir birimde görevlendirilmiş olsa bile) akademik personel sayısı esas alınır.

¹⁰ 31.12.2012 tarihindeki yarı zamanlı olarak istihdam edilen kadrolu akademik personel sayısı esas alınır.

¹¹ 31.12.2012 tarihindeki kadrosu birimde olup 13-b/4 maddesine göre başka bir birimde görevlendirilmiş olan akademik personel sayısı esas alınır.

¹² 31.12.2012 tarihindeki kadrosu başka birimde olup 13-b/4 maddesine göre birimde görevlendirilmiş olan akademik personel sayısı esas alınır.

¹³ 31.12.2012 tarihindeki yabancı uyruklu akademik personel sayısı esas alınır.

¹⁴ 2012 takvim yılı içerisinde birim kadrolarına atanan akademik personel sayısı esas alınır.

I.C.3.4.Ayrılan Akademik Personel Sayıları¹⁵

Kadro Unvanı	Naklen	İstifa	Diğer	Toplam
Profesör				
Doçent				
Yrd. Doçent				
Öğretim Görevlisi			1	1
Okutman	1			1
Araştırma Görevlisi				
Uzman				
Toplam	1		1	2

I.C.3.5.SDÜ Dışında Görevlendirilen Akademik Personel Sayıları¹⁶

Kadro Unvanı	2547 Sayılı Kanunun İlgili Maddeleri								
	33	35	36	37	38	39	40/a	40/b	41
Profesör									
Doçent									
Yrd. Doçent									
Öğr. Gör.					1				
Okutman									
Arş. Gör.									
Uzman									
Toplam					1				

I.C.3.6.Başka Üniversiteden Birimde Görevlendirilen Akademik Personel Sayıları¹⁷

Kadro Unvanı	2547 Sayılı Kanunun İlgili Maddeleri								
	33	35	36	37	38	39	40/a	40/b	41
Profesör									
Doçent									
Yrd. Doçent									
Öğr. Gör.									
Okutman									
Arş. Gör.									
Uzman									
Toplam									

¹⁵ 2012 takvim yılı içerisinde birim kadrolarından ayrılan akademik personel sayısı esas alınır.

¹⁶ 2012 takvim yılı içerisinde kadrosu birimde olup başka üniversite veya kurumda görevlendirilen akademik personel sayısı esas alınır.

¹⁷ 2012 takvim yılı içerisinde kadrosu başka üniversitede olup birimde görevlendirilen akademik personelin sayısı yazılır.

I.C.3.7.Akademik Personelin Yaş İtibariyle Dağılımı¹⁸

Kadro Ünvanı	Yaş Aralığı					
	21-25	26-30	31-35	36-40	41-50	51- Üzeri
Profesör						
Doçent						
Yardımcı Doçent					1	
Öğretim Görevlisi		4	4	1		1
Okutman	1		1	1	3	
Arş. Gör.						
Uzman						
Toplam¹⁹						



21-25 Yaş
26-30 Yaş
31-35 Yaş
36-40 Yaş
41-50 Yaş
51- Üzeri

I.C.3.8.İdari Personel Sayıları

Hizmet Sınıfı	Dolu ²⁰	Boş	Başka Birimde Görevlendirilen ²¹	Birimde Görevlendirilen ²²	Fiilen Görev Yapan Toplam
Genel İdari Hizm.	6	4	1	2	8
Sağlık Hizm.					
Teknik Hizm.	1	1			1
Eğitim Öğretim Hizm.					
Avukatlık Hizm.					
Din Hizm.					
Yardımcı Hizm.	4				4
Toplam	11	5	1	2	12

¹⁸ 31.12.2012 tarihindeki fiilen görev yapan akademik personel sayısı esas alınır.

¹⁹ 31.12.2012 tarihindeki fiilen görev yapan toplam akademik personel sayısının yaş grafiği hazırlanır.

²⁰ 31.12.2012 tarihindeki kadrosu birimde olan (13-b/4 maddesine göre başka bir birimde görevlendirilmiş olsa bile) idari personel sayısı esas alınır.

²¹ 31.12.2012 tarihindeki kadrosu birimde olup 13-b/4 maddesine göre başka bir birimde görevlendirilmiş olan idari personel sayısı esas alınır.

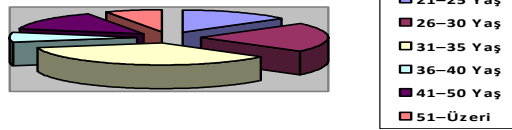
²² 31.12.2012 tarihindeki kadrosu başka birimde olup 13-b/4 maddesine göre birimde görevlendirilmiş olan idari personel sayısı esas alınır.

I.C.3.9.İdari Personelin Eğitim Durumu²³

Hizmet Sınıfı	Eğitim Derecesi				
	İlköğretim	Lise	Önlisans	Lisans	Lisansüstü
Genel İdari Hizmetler	2	1		3	
Sağlık Hizmetleri					
Teknik Hizmetler			1		
Eğitim Öğretim Hizmetleri					
Avukatlık Hizmetleri					
Din Hizmetleri					
Yardımcı Hizmetler	1	3			
Toplam	3	4	1	3	

I.C.3.10.İdari Personelin Hizmet Süresi²⁴

Hizmet Sınıfı	Hizmet Süresi					
	1-3 Yıl	4-6 Yıl	7-10 Yıl	11-15 Yıl	16-20 Yıl	21-Üzeri
Genel İdari Hizmetler	1				4	1
Sağlık Hizmetleri						
Teknik Hizmetler						1
Eğitim Öğretim Hizmetleri						
Avukatlık Hizmetleri						
Din Hizmetleri						
Yardımcı Hizmetler					4	
Toplam²⁵	1				8	2



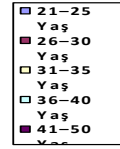
²³ 31.12.2012 tarihindeki birimde fiilen görev yapan idari personel sayısı esas alınır.

²⁴ 31.12.2012 tarihindeki fiilen görev yapan idari personel sayısı esas alınır.

²⁵ 31.12.2012 tarihindeki fiilen görev yapan toplam idari personel sayısının hizmet süresi grafiği hazırlanır.

I.C.3.11.İdari Personelin Yaş İtibariyle Dağılımı²⁶

Hizmet Sınıfı	Yaş Aralığı					
	21-25	26-30	31-35	36-40	41-50	51- Üzeri
Genel İdari Hizmetler		1		2	3	
Sağlık Hizmetleri						
Teknik Hizmetler					1	
Eğitim Öğretim Hizmetleri						
Avukatlık Hizmetleri						
Din Hizmetleri						
Yardımcı Hizmetler				1	3	
Toplam²⁷		1		3	7	



I.C.3.12.Kısmi Zamanlı Öğrenci Sayıları²⁸

	Erkek	Kadın	Toplam
Kısmi Zamanlı Öğrenci Sayıları	3	1	4

I.C.4.Sunulan Hizmetler

I.C.4.1.Eğitim Hizmetleri

I.C.4.1.1.Öğrenci Kontenjanları²⁹

Bölüm/Program Adı	I. Öğretim				II. Öğretim			
	Kontenjan	1. Yerleştirme	Ek Yerleştirme	Doluluk Oranı	Kontenjan	1. Yerleştirme	Ek Yerleştirme	Doluluk Oranı
Muhasebe ve Vergi Uygulamaları	30	22	1	%77	-	-	-	-
İşletme Yönetimi	40	26	5	%77	40	2	1	%7,5
Mobilya ve Dekorasyon	30	16	6	%73	-	-	-	-
Avcılık ve Yaban Hayatı	30	26	2	%93	30	28	4	%100

²⁶ 31.12.2012 tarihindeki fiilen görev yapan idari personel sayısı esas alınır.

²⁷ 31.12.2012 tarihindeki fiilen görev yapan toplam idari personel sayısının yaş grafiği hazırlanır.

²⁸ 31.12.2012 tarihindeki rakamlar esas alınır.

²⁹ 2011-2012 eğitim-öğretim yılı rakamları esas alınır.

Ormancılık ve Orman Ürünleri	40	37	3	%100	40	38	2	%100
Lojistik	30	21	7	%93	30	25	4	%97
Maliye	40	28	1	%97	30	23	7	%100
İşçi Sağlığı ve İş Güvenliği	30	-	31	%77	40	-	34	%85
Toplam	270	176	56	%86	210	116	52	81

I.C.4.1.2.Öğrenci Sayıları³⁰

Bölüm/Program Adı ³¹	I. Öğretim			II. Öğretim			Toplam		Genel Toplam
	E	K	Toplam	E	K	Toplam	E	K	
Muhasebe ve Vergi Uygulamaları	24	38	62	6	4	10	30	42	72
İşletme Yönetimi	63	38	101	5	5	10	68	43	111
Mobilya ve Dekorasyon	64	3	67	-	-	-	64	3	67
Avcılık ve Yaban Hayatı	53	3	56	47	4	51	100	7	107
Ormancılık ve Orman Ürünleri	102	2	104	75	2	77	177	4	181
Lojistik	13	15	28	17	12	29	30	27	57
Maliye	5	23	28	19	11	30	24	34	58
İşçi Sağlığı ve İş Güvenliği	14	17	31	18	15	33	32	32	64
Toplam	338	139	477	187	53	240	525	192	717

Anabilim Dalı ³²	Yüksek Lisans			Doktora	Toplam
	Tezli	Tezsiz	Toplam		
Toplam					

I.C.4.1.3.Yabancı Uyruklu Öğrenci Sayıları³³

Bölüm/Program Adı	Erkek	Kadın	Toplam
Mobilya ve Dekorasyon	1	-	1
Avcılık ve Yaban Hayatı	2	-	2
Ormancılık ve Orman Ürünleri	1	-	1
Muhasebe ve Vergi Uygulamaları	-	2	2
İşletme Yönetimi	-	2	2
Toplam	4	4	8

³⁰ 2011-2012 eğitim-öğretim yılı rakamları esas alınır.

³¹ Fakülte, Yüksekokul ve Meslek Yüksekokulları tarafından doldurulur.

³² Enstitüler tarafından doldurulur.

³³ 2012 takvim yılı rakamları esas alınır.

I.C.4.1.4.

I.C.4.1.5.Yabancı Dil Hazırlık Sınıfı Öğrenci Sayıları³⁴

Bölüm/Program Adı	I. Öğretim			II. Öğretim			I. ve II. Öğretim Toplamı	Yabancı Dil Eğitimi Verilen Öğrenci Yüzdesi ³⁵
	E	K	Toplam	E	K	Toplam		
Toplam								

³⁴ 2011-2012 eğitim-öğretim yılı rakamlar esas alınır.

³⁵ 2011-2012 eğitim-öğretim yılında yabancı dil eğitimi gören öğrenci sayısının 2011-2012 eğitim-öğretim yılı yeni kayıt öğrenci sayısına oranı*100

I.C.4.2.Araştırma-Geliştirme Hizmetleri

Harcama biriminin bilimsel araştırmaya yönelik yaptığı faaliyetlere (döner sermaye aracılığıyla yürütülen faaliyetler vb.) yer verilir.

I.C.4.3.İdari Hizmetler

Birimin görev, yetki ve sorumlulukları çerçevesinde, temel işlevleri olan eğitim-öğretim, bilimsel araştırma ve topluma hizmet sunmaya yönelik faaliyetlerinin sağlıklı bir biçimde yürütülmesi için paydaşlara yönelik yerine getirilen idari hizmetlere yer verilir.

I.C.4.4.Sağlık Hizmetleri

Sağlık hizmeti veren birimler tarafından sunulan hizmetlere (klinik hizmetlerinin çeşitliliği, dış koltuğu, yatak sayısı vb.) ve faaliyetlere yer verilir.

I.C.4.5.Diğer Hizmetler

Sunulan hizmetler kapsamında birim tarafından yerine getirilen ve yukarıda tanımlanmayan diğer faaliyetler bu bölümde yer alır.

I.C.5.Yönetim ve İç Kontrol Sistemi

İç Kontrol sisteminin oluşturulmasına ilişkin;

- Görev, yetki ve sorumlulukların belirlenmesi
- Mali yönetim
- Atama, satın alma, ihale gibi karar alma vb. süreçleri
- Harcama öncesi kontrol sistemi
- Riskli alanlarının belirlenmesi
- Önleyici, tespit edici ve düzeltici kontrol faaliyetlerinin belirlenmesi
- Bilginin kaydedilmesi, tasnifi, ulaşılabilirliği
- Sistem ve faaliyetin izlenmesi, gözden geçirilmesi ve değerlendirilmesi

gibi konularda yapılan çalışmalara yer verilir.

I.C.6.Diğer Hususlar

Genel bilgiler kapsamında yukarıdaki başlıklarda yer almayan ancak birimin açıklanmasını gerekli gördüğü diğer konular özet olarak belirtilir.

II.AMAÇ ve HEDEFLER

AMAÇLAR

- 1-Fiziki altyapı çalışmaları
- 2-Akademik ve idari yetkiliği geliştirmek
- 3-Öğrenciye yönelik kurum kimliğini oluşturma faaliyetleri
- 4-Teknolojik yenilenme

HEDEFLER

- 1-Akademik ve İdari Personel açığının tamamlanması
- 2-Danışmanlık hizmetlerinin etkinleştirilmesi
- 3-Öğrencilerimizin sportif etkinliklerini gerçekleştirebilecekleri kapalı ve açık spor sahalarının oluşturulması
- 4-Mobilya ve Dekorasyon Uygulama Atölyesi için ihtiyaç duyulan makine ve teçhizatların kazandırılması

II.A.HARCAMA BİRİMİNİN AMAÇ ve HEDEFLERİ

Birim stratejik planlarında yer alan tüm amaç ve hedefler yer alır.

II.B.ÖNCELİKLİ AMAÇ ve HEDEFLER

2012 yılında öncelik verilen amaç ve hedefler yer alır.

II.C.TEMEL POLİTİKA ve ÖNCELİKLER

TEMEL POLİTİKA

Fiziki altyapının tamamlanması öğretim elemanı/ öğrenci oranının %30' a ulaştırılması sosyal,kültürel,sportif etkinliklerin geliştirilmesi orman yan sektörüne destek verilecek şekilde hedeflenen noktaya gelinmesi

ÖNCELİKLER

Sütçüler yöresinde ormancılığa yönelik uygulama istasyonlarının kurulması. Bununla ilgili teknik donanım eksikliğini tamamlanması.

Orta vadeli program, kalkınma planları, yükseköğretim stratejisi, Bologna Süreci, üniversitenin stratejik planı vb. çerçevesinde birimin belirlediği politika ve öncelikler yer alır.

II.D.DİĞER HUSUSLAR

Yukarıdaki başlıklarda yer almayan ancak birimin amaç ve hedeflerine ilişkin açıklanmasını gerekli gördüğü diğer konular özet olarak belirtilir.

III.FAALİYETLERE İLİŞKİN BİLGİ ve DEĞERLENDİRMELER

III.A.MALİ BİLGİLER

III.A.1.Bütçe Uygulama Sonuçları

III.A.1.1.Bütçe Giderleri³⁶

	KBÖ	Gerçekleşme Toplamı	Gerçekleşme Oranı ³⁷
	YTL	YTL	%
01 – Personel Giderleri	861.900,00	861.880,95	100
02 – Sosyal Güvenlik Kurumlarına Devlet Primi Giderleri	169.800,00	169.800,00	100
03 – Mal ve Hizmet Alım Giderleri	48.500	48.500	95
05 – Cari Transferler			
06 – Sermaye Giderleri			
TOPLAM	1.080,200,00	1.077,799,84	100

Bütçe hedef ve gerçekleştirmeleri ile meydana gelen sapmaların nedenleri sözel olarak açıklanır

³⁶ <https://ebutce.bumko.gov.tr/ebutce2.htm> adresinden kurum işlemleri altındaki ödenek durum/masraf cetvelleri seçilir. Bütçe yılı 2012 ay Aralık olarak seçilir. Kurumsal kod yazıldıktan sonra ödenek durum raporları altındaki tertip bazında ödenek durum listesi seçilerek rapor hazırlanır. Elde edilen rapordaki harcama sütunundaki rakamlar yukarıdaki tabloda Gerçekleşme Toplamı sütununa yazılır.

³⁷ Gerçekleşme Toplamının KBÖ'ye bölünmesi sonucu elde edilen yüzde oranı yazılır.

III.A.2.Mali Denetim Sonuları

Birimin 2012 yılı Sayıřtay Denetim sonularının ekonomik kodun birinci dzeyinde deęerlendirmesine yer verilir.

III.A.3.Dięer Hususlar

Yukarıdaki bařlıklarda yer almayan ancak birimin mali bilgilerine iliřkin aıklanmasını gerekli grdęü dięer konular zet olarak belirtilir.

III.B.PERFORMANS BİLGİLERİ

III.B.1.Eğitim Faaliyetleri³⁸

III.B.1.1.Yıllık Ders Yükü Toplamları³⁹

III.B.1.2.

BÖLÜM ADI	Sınıfı	Şubesi	I. Öğretim				II. Öğretim				Yaz Okulu				GENEL TOPLAM			
			Fiilen				Fiilen				Fiilen				Fiilen			
			Birimde Görev Yapan ⁴⁰ (A)	Başka Birimde Görev Yapan (B)	Üniversitede Görev Yapmayan (C)	Toplam (T)	Birimde Görev Yapan	Başka Birimde Görev Yapan	Üniversitede Görev Yapmayan	Toplam	Birimde Görev Yapan	Başka Birimde Görev Yapan	Üniversitede Görev Yapmayan	Toplam	Birimde Görev Yapan	Başka Birimde Görev Yapan	Üniversitede Görev Yapmayan	Toplam
Muhasebe Vergi Uygulama	1	-	574	28	56	658	-	-	-	-	-	-	-	-	574	28	56	658
Muhasebe Vergi Uygulama	2	-	546	-	-	546	-	-	-	-	-	-	-	-	546	-	-	546
İşletme Yönetimi	1	-	560	-	112	672	-	-	-	-	-	-	-	-	560	-	112	672
İşletme Yönetimi	2	-	518	-	-	518	-	-	-	-	-	-	-	-	518	-	-	518
Mobilya ve Dekorasyon	1	-	616	28	56	700	-	-	-	-	-	-	-	-	616	28	56	700
Mobilya ve Dekorasyon	2	-	560	-	-	560	-	-	-	-	-	-	-	-	560	-	-	560
Avcılık ve Yaban Hayatı	1	-	420	42	238	700	392	70	238	700	-	-	-	-	812	112	476	1400
Avcılık ve Yaban Hayatı	2	-	476	-	84	560	336	84	140	560	-	-	-	-	812	84	224	1120
Ormancılık ve Orman Ürünleri	1	-	462	84	154	700	406	112	182	700	-	-	-	-	868	196	336	1400
Ormancılık ve Orman Ürünleri	2	-	518	42	-	560	434	70	56	560	-	-	-	-	952	112	56	1120
Lojistik	1	-	602	-	84	686	602	-	84	686	-	-	-	-	1204	-	168	1372
Maliye	1	-	574	28	56	658	602	-	56	658	-	-	-	-	1176	28	112	1316
İşçi Sağlığı ve İş Güvenliği	1	-	504	-	182	686	504	-	182	686	-	-	-	-	1008	-	364	1372
TOPLAM			6930	252	1022	8204	3276	336	938	4550	-	-	-	-	10206	588	1960	12754

Not: Herhangi bir sınıfta, güz ve bahar dönemlerindeki haftalık ders saatleri farklı ise hesaplamalarda dikkate alınmalıdır.

³⁸ 2012 takvim yılı verileri yazılır.

³⁹ Örnek1: Herhangi bir bölümün 1. Sınıf 1. Öğretim X Şubesi İçin Yıllık Toplam Ders Yükü= T=(A+B+C)

⁴⁰ Örnek2 (A, B veya C'nin hesaplanması): 1. Sınıf 1. Öğretim X Şubesinde 2012 yılı içerisinde birimde fiilen görev yapan öğretim elemanı tarafından verilen yıllık ders saati=A= 1. Öğretim 1. Sınıf X Şubesinin Haftalık ders saati*1 Ocak-31 Aralık 2012 tarihleri arasındaki eğitim-öğretim hafta sayısı

III.B.1.3.Uluslararası Öğrenci Değişim Programlarına Katılan Öğrenci Sayıları⁴¹

III.B.1.4.

Öğrenci Değişim Programları ile Gelen Öğrenci Sayıları		
Geldiği Bölüm	Geldiği Ülke	Toplam Sayı
-		
-		

Öğrenci Değişim Programları ile Giden Öğrenci Sayıları		
Gittiği Bölüm	Gittiği Ülke	Toplam Sayı
-		
-		

III.B.1.5.Yatay/Dikey Geçiş Yapan Öğrenci Sayıları⁴²

Yatay Geçişle Gelen Öğrenci Sayıları	
Ayrıldığı Üniversite	Sayı
Artvin Çoruh Üniversitesi	1
Gümüşhane Üniversitesi	1

Yatay Geçişle Gelen Öğrenci Sayıları	
Ayrıldığı Bölüm	Sayı
Avcılık ve Yaban Hayatı	1
Ormancılık ve Orman Ürünleri	1

Yatay Geçişle Gelen Öğrenci Sayıları	
Geldiği Bölüm	Sayı
Avcılık ve Yaban Hayatı	1
Ormancılık ve Orman Ürünleri	1

⁴¹ 2012takvim yılı rakamları esas alınır.

⁴² 2012 takvim yılı rakamları esas alınır.

Yatay Geçişle Giden Öğrenci Sayıları	
Gittiği Üniversite	Sayı

Yatay Geçişle Giden Öğrenci Sayıları	
Gittiği Bölüm	Sayı

Yatay Geçişle Giden Öğrenci Sayıları	
Ayrıldığı Bölüm	Sayı

Dikey Geçişle Gelen Öğrenci Sayıları	
Ayrıldığı Üniversite	Sayı

Dikey Geçişle Gelen Öğrenci Sayıları	
Ayrıldığı Program	Sayı

Dikey Geçişle Gelen Öğrenci Sayıları	
Geldiği Program	Sayı

Dikey Geçişle Giden Öğrenci Sayıları	
Gittiği Üniversite	Sayı

Dikey Geçişle Giden Öğrenci Sayıları	
Gittiği Bölüm	Sayı

Dikey Geçişle Giden Öğrenci Sayıları	
Ayrıldığı Bölüm	Sayı

III.B.1.6.Ayrılan Öğrenci Sayıları⁴³

Bölüm Adı	Kendi İsteği ile	Öğr.Ücr. ve Katkı Payı Yat.	Başarısızlık / Azami Süre	Yük. Öğr Çıkarma	Diğer	Toplam
Muhasebe ve Vergi Uygulamaları	3					3
İşletme Yönetimi	2					2
Mobilya ve Dekorasyon	-					-
Avcılık ve Yaban Hayatı	1					1
Ormancılık ve Orman Ürünleri	-					-
Muhasebe ve Vergi Uygulamaları İ.Ö.	1					1
İşletme Yönetimi İ.Ö.	-					-
Ormancılık ve Orman Ürünleri İ.Ö.	3					3
Avcılık ve Yaban Hayatı İ.Ö.	1					1
Maliye	1					1
Maliye İ.Ö.	-					-
Lojistik	-					-
Lojistik İ.Ö.	-					-
İşçi Sağlığı ve İş Güvenliği	-					-
İşçi Sağlığı ve İş Güvenliği	1					1
Toplam	13					13

III.B.1.7.Mezun Olan Öğrenci Sayıları⁴⁴

Bölüm Adı	Mezun Olan Öğrenci Sayısı
Muhasebe ve Vergi Uygulamaları	22
İşletme Yönetimi	29
Mobilya ve Dekorasyon	7
Avcılık ve Yaban Hayatı	15
Ormancılık ve Orman Ürünleri	18
Muhasebe ve Vergi Uygulamaları İ.Ö.	6
İşletme Yönetimi İ.Ö.	3
Mobilya ve Dekorasyon İ.Ö.	-
Avcılık ve Yaban Hayatı İ.Ö.	-

⁴³ 2012 takvim yılı rakamları esas alınır.

⁴⁴ 2012 takvim yılı rakamları esas alınır. Fakülte, Yüksekokul ve Meslek Yüksekokulları tarafından doldurulur.

Ormancılık ve Orman Ürünleri İ.Ö.	20
Toplam	120

Bitirilen Tez Sayıları⁴⁵

Anabilim Dalı Adı	Yüksek Lisans	Doktora
Toplam		

III.B.1.8.Yan Dal ve Çift Ana Dal Program Bilgileri

Bölüm Adı	Yan Dal		Çift Ana Dal	
	E / H	Öğrenci Sayısı	E / H	Öğrenci Sayısı
Toplam				

E / H = Yandal, Çift Anadal olan bölümler E, olmayanlar H olarak gösterilir.

III.B.1.9.Disiplin Cezası Alan Öğrenci Sayıları⁴⁶

Bölüm Adı	5 / a	5 / b	5 / c	5 / d	5 / e	Toplam
	Uyarma	Kınama	Bir Aya Kadar Uzaklaştırma	Bir veya İki Yarı Yıl Uzaklaştırma	Çıkarma	
Muhasebe ve Vergi Uygulamaları	-	-	-	-	-	-
İşletme Yönetimi	-	-	-	-	-	-
Mobilya ve Dekorasyon	-	-	-	-	-	-
Avcılık ve Yaban Hayatı	-	-	-	-	-	-
Ormancılık ve Orman Ürünleri	-	-	-	-	-	-
Muhasebe ve Vergi Uygulamaları İ.Ö.	-	-	-	-	-	-
İşletme Yönetimi İ.Ö.	-	-	-	-	-	-
Mobilya ve Dekorasyon	-	-	-	-	-	-

⁴⁵ 2012 takvim yılı rakamları esas alınır. Enstitüler tarafından doldurulur.

⁴⁶ 2012takvim yılı rakamları esas alınır.

Avcılık ve Yaban Hayatı	-	-	-	-	-	-
Ormancılık ve Orman Ürünleri	-	-	-	-	-	-
Maliye	-	-	-	-	-	-
Maliye İ.Ö.	-	-	-	-	-	-
Lojistik	-	-	-	-	-	-
Lojistik İ.Ö.	-	-	-	-	-	-
İşçi Sağlığı ve İş Güvenliği	-	-	-	-	-	-
İşçi Sağlığı ve İş Güvenliği	-	-	-	-	-	-
Toplam	-	-	-	-	-	-

dari Personel Eğitim Faaliyetleri

Programın Türü ve Adı (Hizmet İçi Eğitim /Kurs/ Diğer)	Programın Tarihi	Katılan Kişi Sayısı
Hizmet İçi Eğitim/ Kurs	23.01.2012	3
Hizmet İçi Eğitim	24.01.2012	2
Hizmet İçi Eğitim	25.01.2012	2
Hizmet İçi Eğitim	26.01.2012	2
Hizmet İçi Eğitim	24.01.2012	2
Hizmet İçi Eğitim		

III.B.2.Araştırma Geliştirme ve Sosyal Faaliyetler⁴⁷

III.B.2.1.Düzenlenen Bilimsel Toplantılar-Etkinlikler-Sosyal Faaliyetler⁴⁸

Bölüm Adı	Sempozyum		Kongre		Konferans		Panel		Seminer		Açık Oturum		Söyleşi		Tiyatro		Konser		Sergi		Turnuva		Teknik Gezi		Eğitim Semineri		Genel Toplam		
	A	B	A	B	A	B	A	B	A	B	A	B	A	B	A	B	A	B	A	B	A	B	A	B	A	B	A	B	
Ormancılık					1		1																					2	
Toplam					1		1																					2	

A = Ulusal, B = Uluslararası

III.B.2.2.Bilimsel Toplantılar-Etkinlikler-Sosyal Faaliyetlere Katılan Personel Sayıları⁴⁹

Bölüm Adı	Sempozyum		Kongre		Konferans		Panel		Seminer		Açık Oturum		Söyleşi		Tiyatro		Konser		Sergi		Turnuva		Teknik Gezi		Eğitim Semineri		Genel Toplam	
	A	B	A	B	A	B	A	B	A	B	A	B	A	B	A	B	A	B	A	B	A	B	A	B	A	B	A	B
Ormancılık					1				1												2		1		1		6	
Toplam					1				1												2		1		1		6	

A = Ulusal, B = Uluslararası Bilimsel Yayın Sayıları

Bölüm Adı	Makale		Bildiri		Kitap ⁵⁰
	A ⁵¹	B ⁵²	A ⁵³	B ⁵⁴	
Ormancılık	1		2	1	
Toplam	1		2	1	

A = Ulusal, B = Uluslararası

⁴⁷ 2012 takvim yılı verileri yazılır.

⁴⁸ Organizasyonu harcama birimi tarafından yapılan faaliyetler yazılır.

⁴⁹ Başka kurum ve birimler tarafından organize edilen faaliyetlere biriminden katılan personel sayıları yazılır.

⁵⁰ Yurtiçi ve yurtdışında yayımlanan kitap sayıları

⁵¹ Tüm indeks ve özler tarafından taranan hakemli dergilerde yayımlanan (teknik not, editöre mektup, tartışma, vak'a takdimi ve özet türünden yayınlar dışındaki) ulusal makale sayıları

⁵² Tüm indeks ve özler tarafından taranan hakemli dergilerde yayımlanan (teknik not, editöre mektup, tartışma, vak'a takdimi ve özet türünden yayınlar dışındaki) uluslararası makale sayıları

⁵³ Ulusal toplantıda sunularak tam metin olarak yayımlanan bildiri sayıları

⁵⁴ Uluslararası toplantıda sunularak tam metin olarak yayımlanan bildiri sayıları

III.B.2.3.Başka Üniversitelerin Fakülteleri ile Yapılan İkili Anlaşmalar

Üniversite/Fakülte Adı	Anlaşmanın İçeriği

III.B.2.4.Unvanı Yükselen Öğretim Üyesi Sayıları⁵⁵

Yükseldiği Kadro Unvanı	Sayı
Profesör	
Doçent	
Yardımcı Doçent	
Toplam	

III.B.2.5.Döner Sermaye Faaliyetleri⁵⁶

Bölüm Adı	Faaliyet Sayısı	Gelir Toplamı
Toplam		

⁵⁵ 2012 takvim yılı içerisindeki akademik yükselmeler esas alınır.

⁵⁶ 2012takvim yılı verileri esas alınır.

III.B.3.Sağlık Faaliyetleri

Sağlık hizmeti veren birimler tarafından yapılan faaliyetlere (tedavisi yapılan hasta sayıları gibi) yer verilir.

III.B.4.Diğer Hususlar

Yukarıdaki başlıklarda yer almayan ancak birimin performans bilgilerine ilişkin açıklanmasını gerekli gördüğü diğer konular özet olarak belirtilir.

IV.KURUMSAL KABİLİYET VE KAPASİTENİN DEĞERLENDİRİLMESİ

IV.A.Üstünlükler

Tecrübeye sahip olan bir ekibin olması
Takım ruhuyla sorunsuz yürütülen 18 yıllık mesleki eğitim ve öğretim başarısı
Yedi gün 24 saat bilgi teknolojileri destekli eğitim, danışmanlık ve araştırma hizmeti
Mesleğinde uzman farklı dallarda öğretim elemanları
Tanınma ve tercih edilme
Öğrenci kontenjanlarımızın doluluğu

Harcama birimlerinin stratejik planında belirtmiş olduğu ve 2012 yılı içerisinde gözlenen üstün yönleri hakkında açıklayıcı bilgilere yer verilir.

IV.B.Zayıflıklar

Merkez Kampus alanına uzak olma nedeniyle oluşun sorunlar
Kadrolu öğretim elemanının yeterli sayıda olmaması
Öğrencilerimizin sosyal aktivitelerini gerçekleştirebileceği imkanların olmaması
Harcama birimlerinin stratejik planında belirtmiş olduğu ve 2012 yılı içerisinde gözlenen zayıf yönleri hakkında açıklayıcı bilgilere yer verilir.

IV.C.Değerlendirme

Ülkemizde faaliyette bulunan kamu ve özel sektör işletmelerinin ihtiyaç duyduğu nitelikli ara eleman olarak yetişen öğrencilerimizin daha iyi koşullarda eğitim ve öğretimleri için hedeflediğimiz şartların oluşturulması yolunda kısıtlı imkanlara rağmen çalışmalarımız devam etmektedir.

Harcama biriminin; teşkilat yapısı, organizasyon yeteneği, teknolojik kapasite v.b. unsurları açısından içsel durum değerlendirmesi sonuçlarına ve yıl içinde tespit edilen üstün ve zayıf yönlerine yer verilir.

V.ÖNERİ VE TEDBİRLER

2012 yılı faaliyetlerinin sonuçlarından, genel ekonomik koşullar ve beklentilerden hareketle, birimin yapmayı planladığı değişiklik önerilerine, karşılaşılabileceği risklere ve bunlara karşı alınması gereken tedbirlere ilişkin genel değerlendirmelere yer verilir.

İÇ KONTROL GÜVENCE BEYANI⁶¹

Harcama yetkilisi olarak yetkim dâhilinde;

Bu raporda yer alan bilgilerin güvenilir, tam ve doğru olduğunu beyan ederim.

Bu raporda açıklanan faaliyetler için idare bütçesinden harcama birimimize tahsis edilmiş kaynakların etkili, ekonomik ve verimli bir şekilde kullanıldığını, görev ve yetki alanım çerçevesinde iç kontrol sisteminin idari ve mali kararlar ile bunlara ilişkin işlemlerin yasallık ve düzenliliği hususunda yeterli güvenceyi sağladığını ve harcama birimimizde süreç kontrolünün etkin olarak uygulandığını bildiririm.

Bu güvence, harcama yetkilisi olarak sahip olduğum bilgi ve değerlendirmeler, iç kontroller, iç denetçi raporları ile Sayıştay raporları gibi bilgim dahilindeki hususlara dayanmaktadır.⁶²

Burada raporlanmayan, idarenin menfaatlerine zarar veren herhangi bir husus hakkında bilgim olmadığını beyan ederim.⁶³ Sütçüler Prof.Dr. Hasan Gürbüz Meslek Yüksekokulu

Prof.Dr.Veyssel AYHAN
Yüksekokul Müdürü

⁶¹ Harcama yetkilileri tarafından imzalanan iç kontrol güvence beyanı birim faaliyet raporlarına eklenir.

⁶² Yıl içinde harcama yetkilisi değişmişse “benden önceki harcama yetkilisi/yetkililerinden almış olduğum bilgiler” ibaresi de eklenir.

⁶³ Harcama yetkilisinin herhangi bir çekincesi varsa bunlar liste olarak bu beyana eklenir ve beyanın bu çekincelerle birlikte dikkate alınması gerektiği belirtilir.

